

西安市第七十一中学

2018-2019 学年度第二学期期中考试

高一年级地理试卷

命题人: 韩红梅

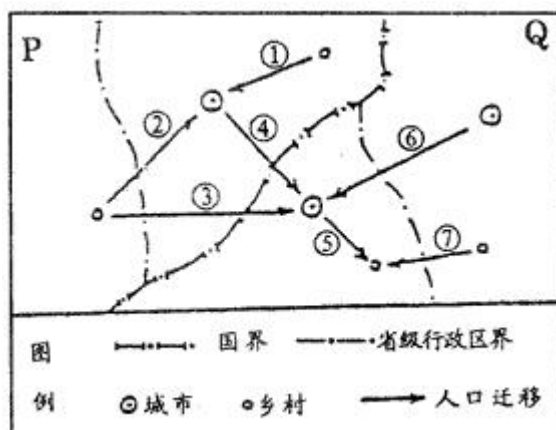
审核人: 张春燕

一. 选择题 (每小题只有一个正确答案。每小题 2 分共 70 分)

- 人口增长速度的快慢, 归根结底取决于
 - 人口出生率的高低
 - 生产力发展水平的高低
 - 人口死亡率的高低
 - 人口迁移数量的大小
- 我国下列地区中, 环境承载力最大的是 ()
 - 青藏地区
 - 珠江三角洲
 - 新疆南部
 - 云贵高原
- 关于城市分布与地形条件的关系, 叙述错误的是 ()
 - 我国特大城市大部分分布在第三级阶梯上
 - 山区城市一般都沿河谷和比较开阔的低地分布
 - 巴西的城市多分布在巴西高原上, 而不是亚马孙平原上
 - 凡是地形平坦的地区都是城市的密集区

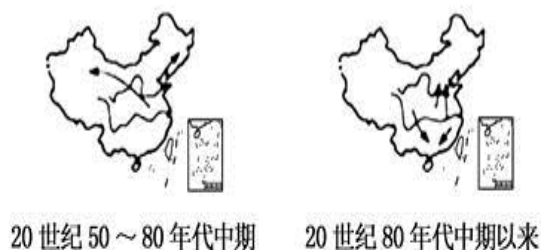
读模拟人口迁移示意图, 完成 4-5 小题。

- 属于国际人口迁移的有 ()
 - ①②
 - ③④
 - ①④
 - ②⑤
- 属于国内城市化的有 ()
 - ①②
 - ①④
 - ②③
 - ②④

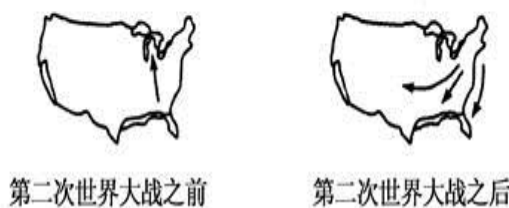


读“中国、美国(本土)两国不同时期的国内人口迁移示意图”, 完成下列 6-7 各题。

- 第二次世界大战以后, 美国国内人口迁移主要是 ()
 - 受东北部工业区的吸引产生的
 - 因南北战争引起的
 - 因自然灾害引起
 - 受新兴产业的吸引产生的



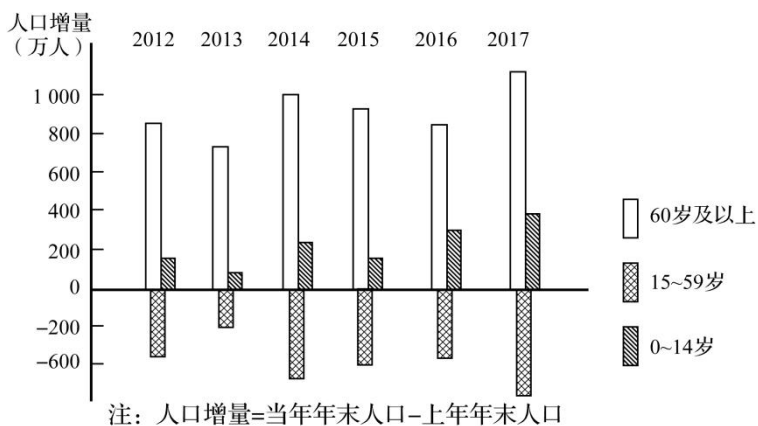
- 与我国 20 世纪 50~80 年代中期相比, 80 年代中期以来我国国内人口迁移主要表现为 ()
 - 组织性人口迁移、流动的规模较大
 - 主要向西部地区迁移、流动的规模较大



C. 务工、经商成为人口迁移与流动的主要动力

D. 民工流动的人数已大大减少

我国将适时出台渐进性延迟退休年龄政策。下图为“我国2012—2017年人口增量变化情况示意图”。读图完成8-9各题。



8. 图中主要反映出当前我国人口

A. 增长过快

B. 劳动人口不断减少

C. 老年人口变化不大

D. 外迁人口减少

9. 我国出台延迟退休年龄政策有利于

A. 缓解人口老龄化问题

B. 降低社会养老负担

C. 推进城市化发展

D. 延长人口寿命

10. 下列变化与人口合理容量增加呈负相关的是

A. 科技水平的提高

B. 自然环境的改善

C. 区域开发程度的加大

D. 人民消费水平的提高

11. 读右图，关于书店与书亭服务范围的叙述，正确的是()

A. 书店服务范围小，只集中分布于两个地点

B. 书店服务范围大，因为所销售商品的等级低

C. 书亭服务范围大，覆盖整个城区

D. 书亭服务范围小，因为它所服务的人口少



“拉链马路”是指道路挖了填、填了挖，导致道路不断“开膛破肚”的现象。综合管廊是建于城市地下，用于集中敷设电力、通信、广播电视、给水、排水、热力、燃气等市政管线的公共隧道。读图，完成下面12-13小题。

12. “拉链马路”现象存在的主要原因是()

A. 施工技术先进

B. 路面开挖难度低

C. 基础建设资金短缺

D. 缺乏统一规划和管理

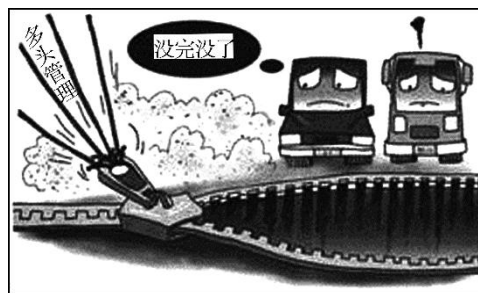
13. 与“拉链马路”相比，建设综合管廊的好主要是()

A. 节约城市建设资金

B. 拉动相关产业发展

C. 便于管线的维修和管理

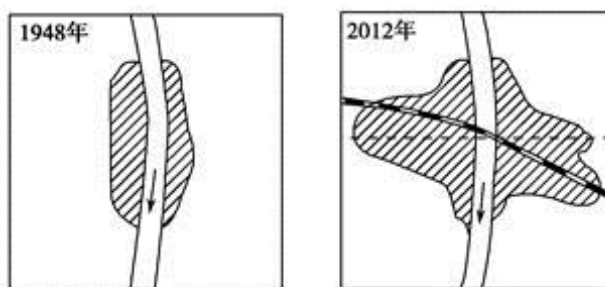
D. 扩大居民就业



() 处

14. 右图是“我国某小城市地域形态变化示意图”，2012年与1948年该城市地域形态明显不同，其最主要的影响因素是()

- A. 政治
- B. 地形
- C. 河流
- D. 交通



图例 城区 铁路 国道 河流

下图为高一某学生绘制的四个国家的人口出生率和死亡率图，读图回答15-18 小题。

15. ③国人口自然增长率约为
 A. 1% B. 1.5% C. 4% D. 3%

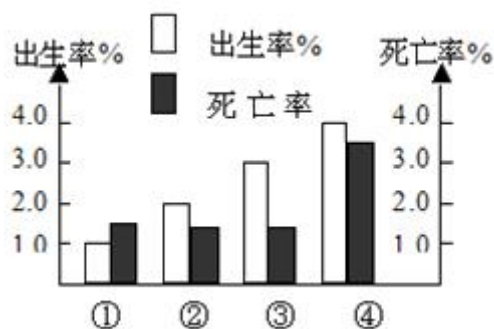
16. ④国目前人口再生产类型为
 A. 原始型 B. 传统型
 C. 现代型 D. 过渡型

17. 缓解①国人口问题的主要途径是
 A. 开发劳务市场
 B. 实行计划生育
 C. 鼓励生育和适当移民
 D. 加大教育投入

18. 影响①区域人口自然增长率的主要因素有

①经济发展水平较高②人口受教育水平较低 ③医疗卫生水平较低④人们的生育意愿较低

- A. ①②
- B. ①④
- C. ②③
- D. ③④



自全国放开“单独二孩”政策两年来，从政策效果看，远低于预期，为促进人口均衡发展，应对可能出现的人口问题，2016年启动全面实施一对夫妇可生育两个孩子政策。下图示意我国1960—2045年每五年劳动人口增长率变化(含预测)，据此完成19-20各题。

19. “全面二孩”政策的实施对我国可能产生的影响是()

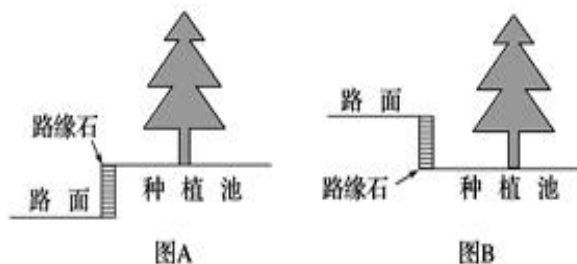
- A. 解决人口老龄化问题
- B. 家庭负担持续加重
- C. 有利于扩大内需
- D. 出生人口性别比上升

20. 根据图示判断我国劳动人口数量最多的年份是()

- A. 1965年
- B. 1980年
- C. 2015年
- D. 2035年



图A示意我国大部分城市道路两侧绿化种植池现状，针对当前的城市问题有环保学者提出图B设计建议。读图完成21-22 小题。



21. 图A中路缘石与种植池这样设计的主要原因最可能为()

- A. 阻挡雨水杂物 B. 美化城市环境
- C. 防止人为践踏 D. 减少建设成本

22. 环保学者提出图 B 的设计建议主要是缓解城市的()

- A. 热岛问题 B. 内涝问题
- C. 拥堵问题 D. 大气污染问题

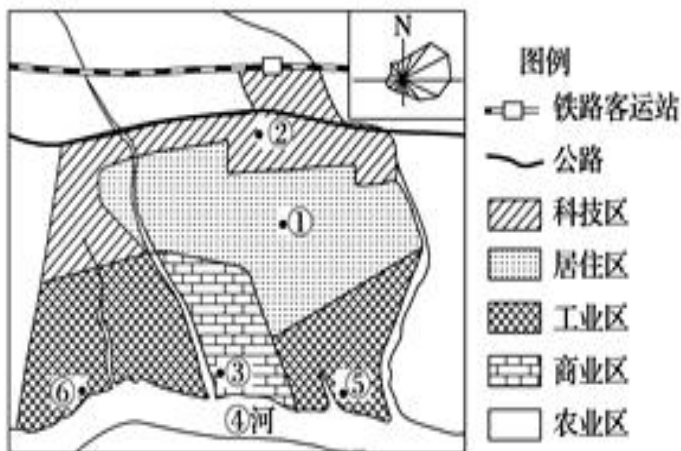
下图是“我国南方平原地区某城市功能分区图”。读图完成 23-24 小题。

23. 该市拟建一所大学、一所医院和一个污水处理厂, 应分别布局在()

- A. ⑥⑤② B. ②①⑤
- C. ③②⑥ D. ③①②

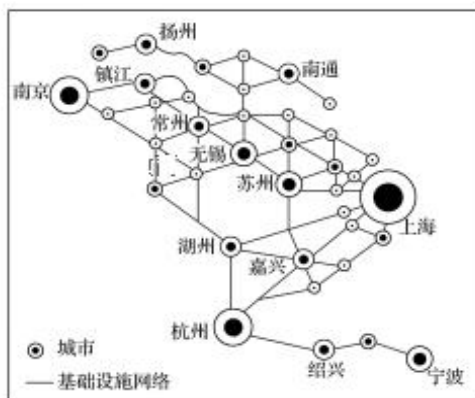
24. 关于该城市叙述正确的是()

- A. 该城市是超级特大城市
- B. 区位类型为铁路枢纽城市
- C. ⑤适合布局高技术产业
- D. ④河的流向为自西向东



25. 下图为“长江三角洲城镇空间体系示意图”, 符号大小表示城市等级的高低。有关图中城市的说法, 正确的是()

- A. 无锡地处长三角区域中心, 城市等级最高
- B. 杭州与绍兴的城市等级和服务功能相同
- C. 在行政管理上, 苏州隶属于上海
- D. 基础设施网络的密度受河流、湖泊分布的影响



26. 下列关于城市化叙述正确的是:

- A. 亚洲、非洲城市化水平总体处于初级阶段
- B. 欧洲、北美洲、拉丁美洲城市总体出现逆城市化现象
- C. 发展中国家目前城市化速度较快
- D. 城市化水平与城市化速度成正相关

27. 城市化的发展对地理环境的不利影响可能有

- ①生物多样性增多 ②土地质量下降
- ③出现“热岛”现象 ④地下水运动发生变化

- A. ①②③ B. ②③④ C. ①③④ D. ①②④

我国有按《周易》八卦理论筑城的传统。新疆伊犁州的特克斯县城始建于南宋, 是世界上最大、最完整的八卦城。全城路路相通, 街街相连; 没有一盏红绿灯, 却从不拥堵(下图)。据此完成 28-29 各题。

28. 地域文化对特克斯县城产生最独特的影响表现在

- A. 民居的建筑特色 B. 城市路网特色 C. 无工业区分布
- D. 商业网点的分布

29. 形成特克斯县城当前地域空间结构形态的主要因素是

- A. 经济因素 B. 自然因素 C. 历史因素 D. 政策因素



我国一些城市在绿化过程中, 刮起一股“大树移植风”(如图 8), 从移植大树再发展到搬迁古树。建设生态城市是好的, 但大树移植费用昂贵, 且存活率仅有 60%左右。还

对树木原生地造成严重环境破坏。所以我们应当尊重自然规律，耐心的让小树在城市长大。据此完成 30-31 各题。

30. 移植大树成活率低的最主要原因是

- A. 病虫害防治不力
- B. 移植过程中受损伤
- C. 生存环境改变
- D. 人为破坏严重

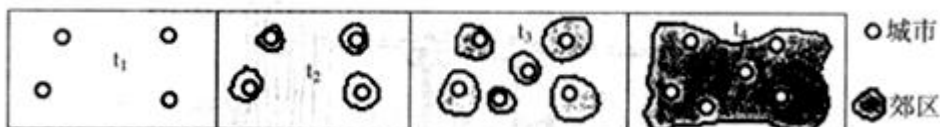
31. 大量移植树木对树木原生地可能造成的影响有

- ①加剧水土流失
- ②诱发地质灾害
- ③增加酸雨频率
- ④影响生态群落
- ⑤增加地表水的下渗

- A. ①②④
- B. ①③⑤
- C. ①②③
- D. ②③④



32. 下图从 t1 - t4 的演变过程是一个 ()



- A. 城市的形成过程
- B. 城市的移动过程
- C. 城市郊区化过程
- D. 城市规模扩大和城市群的形成过程

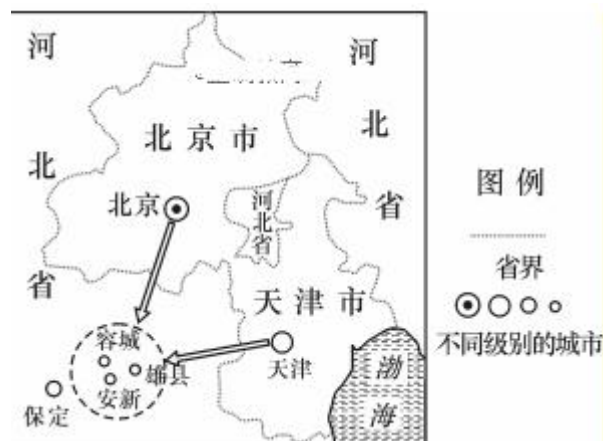
2017 年 4 月 1 日，中共中央、国务院决定设立河北雄安新区，要求将雄安新区打造成北京非首都功能疏解集中承载地。这是继深圳经济特区和上海浦东新区之后又一具有全国意义的新区，是千年大计、国家大事。下图为雄安新区地理位置示意图。完成 33-35 小题。

33. 与北京相比，雄县、安新县、容城县三县城 ()

- A. 城市等级高
- B. 服务范围小
- C. 城市规模大
- D. 服务职能多

34. 促使雄安新区成为又一具有全国意义新区的主要区位条件是 ()

- A. 地形
- B. 气候
- C. 政策
- D. 交通



35. 雄安新区的建设被誉为“千年大计、国家大事”。设立该新区的主要目的是 ()

- A. 缓解北京就业压力
- B. 接纳北京污染企业
- C. 供应北京农副产品
- D. 分散北京城市职能

二. 综合题 (每小题 10 分, 共 30 分)

36. 阅读下表中的数据, 完成下列要求。

国家	韩国	印度	尼日利亚	埃及	德国
人口出生率 (%)	1.5	2.9	4.3	2.9	0.93
人口死亡率 (%)	0.6	1.0	1.3	0.8	1.09

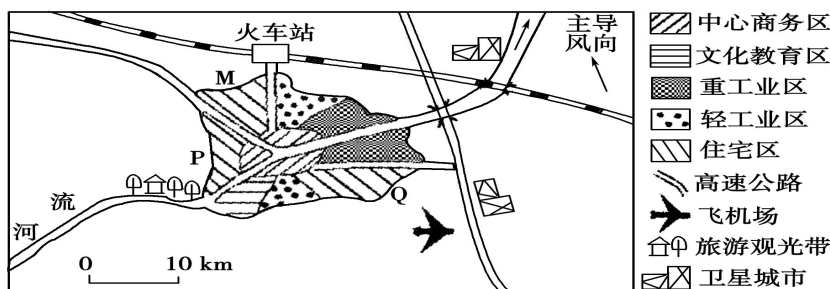
(1) 这些国家中人口自然增长最快的是 _____, 人口自然增长最慢的是 _____

(2) 尼日利亚人口增长模式的特点是_____，所面临的主要人口问题是：_____；应采取的人口对策是_____。

(3) 德国人口增长模式属于_____。所面临的人口问题是_____。应采取的人口对策是_____。

37. 读下列材料，回答问题。

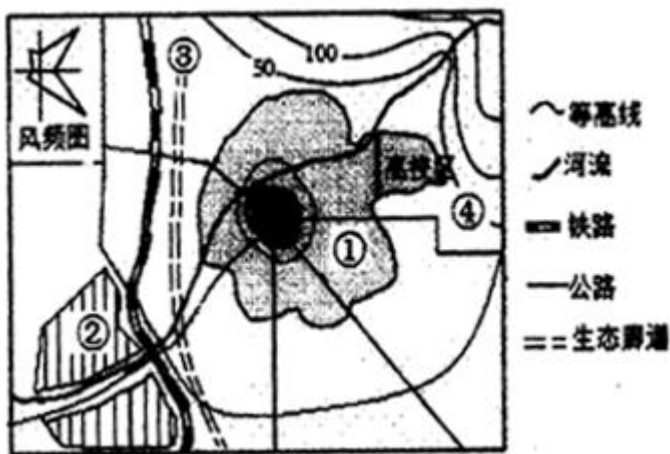
材料一 下图是“我国东部沿海某大城市示意图”，统计显示近年来有数十万人迁入该城市。



材料二 雨水收集系统是将雨水收集并进行处理后达到使用标准的系统,主要收集屋顶雨水和地面雨水。在目前我国水资源紧张、水污染加重、城市内涝加剧的情况下,将雨水收集并利用势在必行。

- (1) 说明人口大量迁入对该城市造成的不利影响。
- (2) 在 M、P、Q 三地中_____最可能是高级住宅区，简要说明原因。
- (3) 近年来该城市大力发展雨水收集工作，简述该措施的意义。

38. 读某城市土地利用示意图，回答下列问题。



- (1) 图中①功能区最可能是_____。
- (2) ②为化工园区，其布局是否合理?_____说明你判断的理由_____。
- (3) 该市计划在③位置建设绿色生态廊道。该廊道的作用有_____。